

# 华夏中小板 ETF

 基金代码  
159902

 晨星分类  
股票型基金

晨星投资风格箱

 晨星三年评级  
★★★★★

报告截至日期为 2010 年 10 月 31 日

## 投资目标

紧密跟踪标的指数，追求跟踪偏离度和跟踪误差最小化。

## 基金经理

方军，硕士。1999 年加入华夏基金管理有限公司，历任研究员，华夏成长证券投资基金基金经理助理、兴华证券投资基金基金经理助理和华夏回报证券投资基金基金经理助理。

## 评级与风险 2010-09-30

评级	回报	晨星风险	晨星评级
三年	3.14%	中	★★★★★
五年	--	--	未予评级

MPT (二年)

收益均值	60.22%
标准差	26.16%
夏普比率	2.21
阿尔法	48.02%
贝塔	0.59
拟合优度	0.60

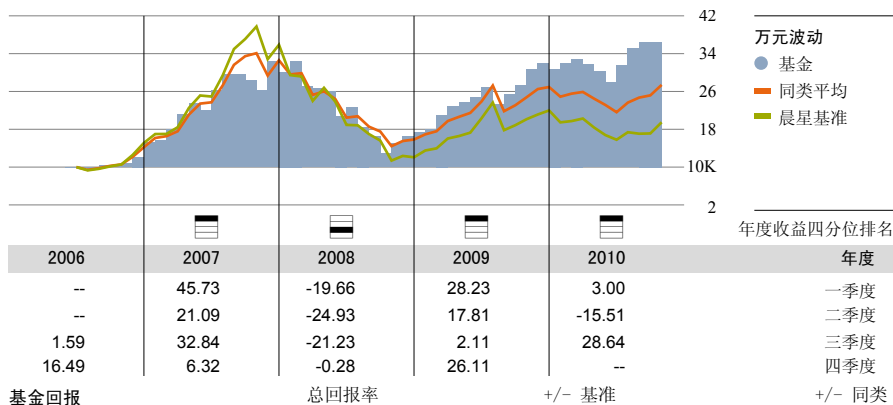
注：业绩基准为晨星大盘指数

## 基金经理观点

展望 4 季度，通胀压力依然存在，地产调控目标尚未完全达到，短期内货币政策和房地产调控政策放松的可能性不大，市场很难出现趋势性投资机会。中小板市场受持续扩容压力、限售股解禁和较高估值水平的影响，未来呈现振荡调整的可能性较大。

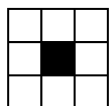
中小板股票具有明显的成长性优势和长期投资价值，但经济形势及市场的变化也会对中小板公司产生影响，中小板股票的波动性相对较大。我们将继续有效控制基金的跟踪偏离度和跟踪误差，以实现为投资者获取指数投资收益及其他模式盈利机会的投资目标。

## 基金表现 2010-10-31



基金回报	总回报率	+/- 基准	+/- 同类
今年以来	22.65%	34.42%	20.54%
6 个月	23.68%	17.61%	11.36%
1 年	43.95%	47.60%	32.74%
2 年年度化	74.48%	43.90%	35.11%
3 年年度化	8.11%	29.38%	16.44%
成立以来	234.40%	--	--

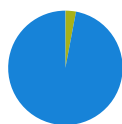
## 晨星投资风格箱 2010-06-30



### 风格箱

 风格：平衡型  
 规模：中盘

## 资产配置 2010-09-30



资产分布	比重
股票	96.99%
债券	--
现金	2.99%
其他	0.03%

单位净值 (2010-10-29) :	3.2330 (元)	最高销售费用	
累计净值 (2010-10-29) :	3.3330 (元)	申购费	1.50%
净资产 (2010-09-30) :	39.25 (亿元)	赎回费	0.50%
基本货币:	人民币	最低投资	
基金成立日期:	2006-06-08	最低投资额	500,000 (元)
基金经理:	方军	追加投资额	500,000 (元)
基金管理人:	华夏基金管理有限公司	营运费用	
客服电话:	+86-400 818 6666	管理费	0.50%
公司网站:	www.chinaamc.com	托管费	0.10%

## 持仓摘要 2010-09-30

十大股票	晨星行业	P/E	P/B	占净资产
苏宁电器	消费者服务	29.81	6.52	14.19%
金风科技	工业材料	19.14	7.44	4.51%
华兰生物	医疗保健	32.89	14.46	3.50%
宁波银行	金融服务	13.43	2.69	2.97%
软控股份	软件	46.77	7.03	2.58%
辰州矿业	工业材料	89.16	8.36	2.15%
莱宝高科	硬件	46.37	8.43	1.94%
荣信股份	工业材料	57.27	9.11	1.71%
中泰化学	工业材料	70.97	2.42	1.66%
广电运通	硬件	34.72	8.22	1.48%

五大债券	到期日	当前利率	占净资产
------	-----	------	------

## 行业分布 2010-06-30

晨星行业	占股票投资	占净资产
信息业	16.50%	16.24%
软件	6.54%	6.44%
硬件	9.96%	9.80%
传媒	0.00%	0.00%
通信	0.00%	0.00%
服务业	39.84%	39.23%
医疗保健	11.56%	11.38%
消费者服务	16.40%	16.15%
商业服务	5.76%	5.67%
金融服务	6.12%	6.03%
制造业	43.66%	42.99%
消费品	10.88%	10.72%
工业材料	30.52%	30.05%
能源	1.84%	1.82%
公用事业	0.42%	0.41%